

---

PROJECTS → SELECTION

---

TITAN → MUSEE D'HISTOIRE BERNE, extension

APM → ARTPLACE PAVILLON, nouvel édifice

EMW → MENSA ECOLE CANTONALE WETTINGEN, transf. et nouveau bâtiment

KBSB → ECOLE PROFESSIONELLE COMMERCIALE BIENNE, nouvel édifice

INLAY → PRESENT DE LA SUISSE A L'ONU, assainissement

ZUG → LORZENALLMEND, planification urbanistique

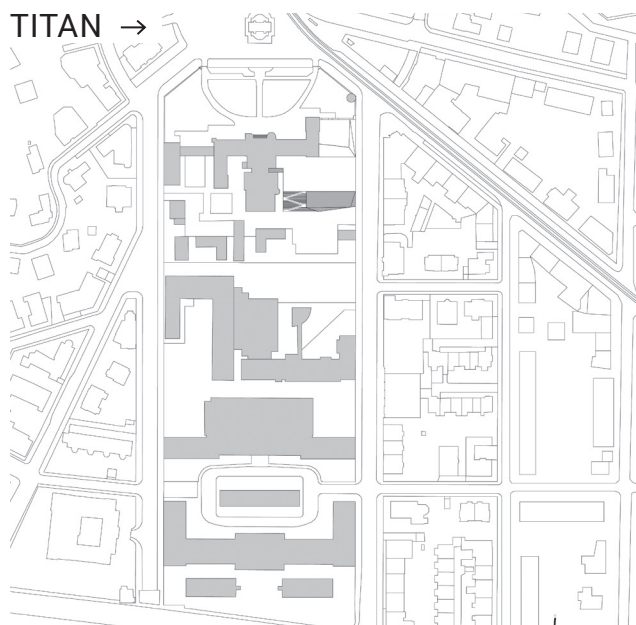
JANUS → MUSEE DE LA VILLE RAPPERSWIL-JONA, assainissement et extension

FAB → AIRE RUE DE LA FABRIQUE, complexe d'habitations

VOS → CENTRE DE VISITE STATION ORNITHOLOGIQUE SUISSE, nouvel édifice

SFL → STADE DE LA TUILLIERE LAUSANNE, nouvel édifice

---



Plan de situation

## MUSEE D'HISTOIRE BERNE, extension

**Site:** Berne, Suisse

**Type mandat:** concours, 1er prix

**Année:** 2001

**Maître d'ouvrage:** Musée d'histoire Berne

**Surface:** 7'400m<sup>2</sup> ST

**Planif.:** 2003-05

**Exécution:** 2007-09

**Coûts:** CHF 27.9 mio (CFC 1-9)

**Organisation du projet:** Mandat individuel

Le bâtiment actuel du Musée d'histoire de Berne, construit en 1894 par André Lambert, est situé dans le quartier de Kirchenfeld à proximité directe de l'Helvetiaplatz. Érigé à l'est du Musée, le nouvel ouvrage «Titan/Kubus» offre une extension vouée aux activités tant muséales qu'administratives.

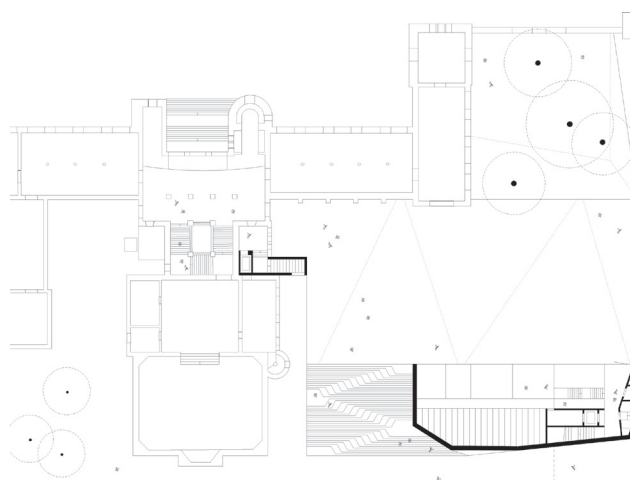
Outre la grande salle des expositions temporaires de 1000m<sup>2</sup> conçue comme une „boîte noire“, le niveau du socle abrite des locaux de 2000m<sup>2</sup> réservés à la protection de biens culturels. Le volume vertical de l'extension héberge l'administration du Musée, une bibliothèque ainsi que les archives de la ville de Berne. L'extension est formée d'un socle praticable ouvert au public, sur lequel se dresse un volume vertical. Celui-ci s'inscrit, tant par sa forme que par sa hauteur, dans le prolongement logique des ailes latérales du Musée. La séquence des trois espaces 'jardin' 'place' et 'escaliers' assure l'interaction entre le corps du bâtiment et l'ensemble; ainsi que la connexion avec l'espace urbain.



Vue sud-ouest



Espace de transition



Plan étage supérieur

APM →



Espace intérieur



Façade



Le pavillon by night

## ARTPLACE PAVILLON, nouvel édifice

**Site:** Macolin, Suisse

**Type mandat:** direct

**Année:** 2001

**Maître d'ouvrage:** OFSPO Off. fédéral sport

**Surface:** 210m<sup>2</sup>

**Planification:** 2001

**Exécution:** 2002

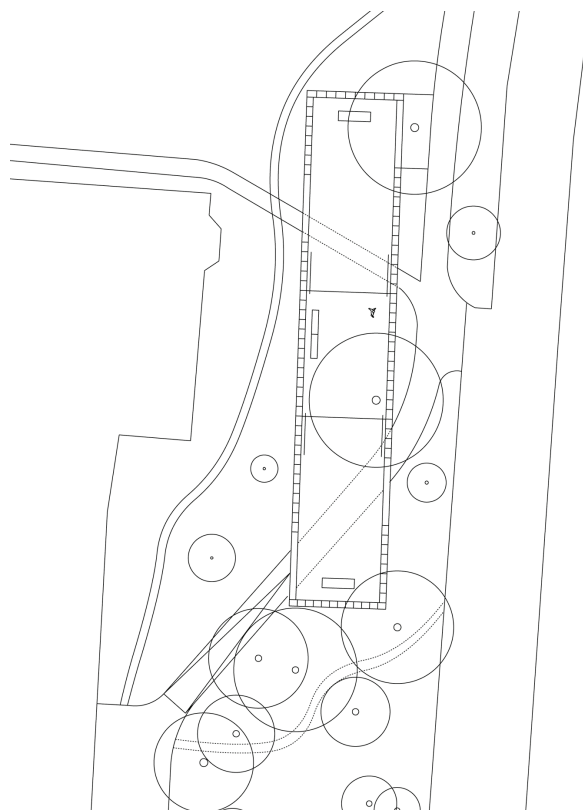
**Coûts:** CHF 200'000 (CFC 1-9)

**Collaboration:** Inventar, CH-Biel

Le terrain de l'Ecole fédérale de sport de Macolin situé au-dessus de la ville de Bienne offre une vue imprenable. Scène secondaire de l'Arteplage d'Expo.02, le pavillon „Artplace" construit à l'écart des bousculades, offrait aux artistes un lieu de travail et d'exposition temporaires sur le thème „Mouvement et sport». Et cela, pour toute la durée de l'Exposition nationale suisse.

Le corps allongé du bâtiment alternait espaces ouverts et espaces couverts. L'interaction entre les deux portes à battants et les parois coulissantes permettait la création d'innombrables pièces et passages. Les parois extérieures du bâtiment - ultérieurement recyclé dans son intégralité - se composaient de 700 bacs en plastique translucide, maintenus entre eux par des rails d'enceinte métalliques.

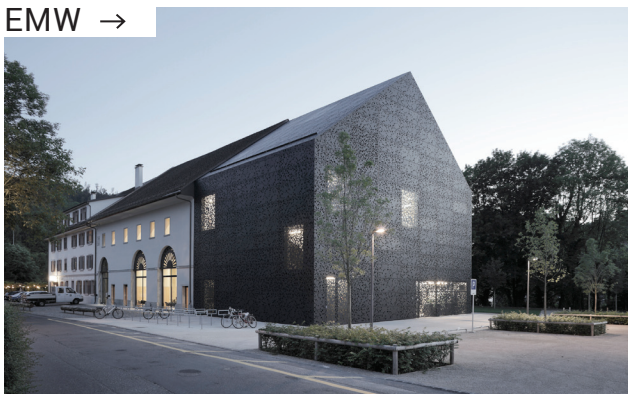
Outre la modularité de son espace, le charme de cet ouvrage résidait surtout dans la complicité avec la nature environnante et les jeux de lumière qu'offrait son enveloppe membraneuse.



Plan



EMW →



Vue de l'extérieur



Espace intérieur Mensa



Espace intérieur Cafétéria



Détail façade

## MENSA DE L'ÉCOLE CANTONALE DE WETTINGEN, transformation et nouveau bâtiment

**Site:** Wettingen, Suisse

**Type mandat:** concours, 1er prix

**Année:** 2002

**Maître d'ouvrage:** Canton d'Argovie, dép. Finances et Ressources

**Surface:** 1'500m<sup>2</sup> ST

**Planification:** 2002-5

**Exécution:** 2006-08

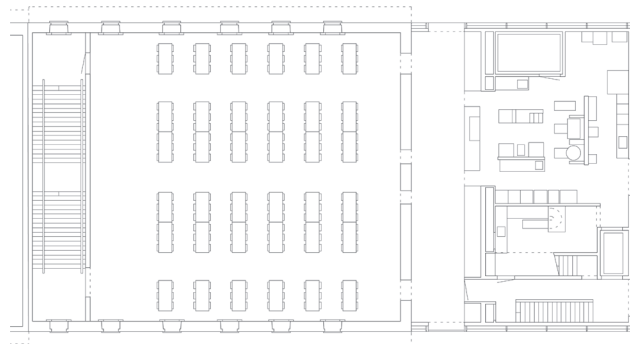
**Coûts:** CHF 8.2 mio (CFC1-9)

**Organisation projet:** Equipe de planification générale

De style classique, le bâtiment protégé du „Löwenscheune" situé à l'ouest de l'ancienne abbaye cistercienne abrite la nouvelle mensa de l'Ecole cantonale de Wettingen. Respectant la typologie linéaire existante, le „Löwenscheune" est prolongé au nord par un nouveau volume bâti abstrait. L'ajout d'un plafond de béton statiquement autonome permet de découper le volume du Löwenscheune dans son horizontalité et de réaliser une cafétéria au parterre et une cantine à l'étage. Les deux zones sont reliées entre elles par un imposant escalier placé latéralement. L'ornementation de l'enveloppe métallique percée de motifs de fleurs et de feuilles tisse un lien fort avec la riche architecture de l'abbaye et forme un contraste captivant avec l'abstraction formelle du nouveau volume.



Coupe longitudinale



Plan étage supérieur



KBSB →



Vue de l'extérieur



Zone d'accès



Cour intérieure

## ECOLE PROFESSIONNELLE COMMERCIALE BIENNE, nouvel édifice

**Site:** Bienne, Suisse

**Type mandat:** concours, 1er prix

**Année:** 2003

**Maître d'ouvrage:** Fondation pour la promotion de l'Ecole professionnelle commerciale Bienne

**Dim.:** 6'800m<sup>2</sup> ST

**Planification:** 2004-05

**Exécution:** 2005-07

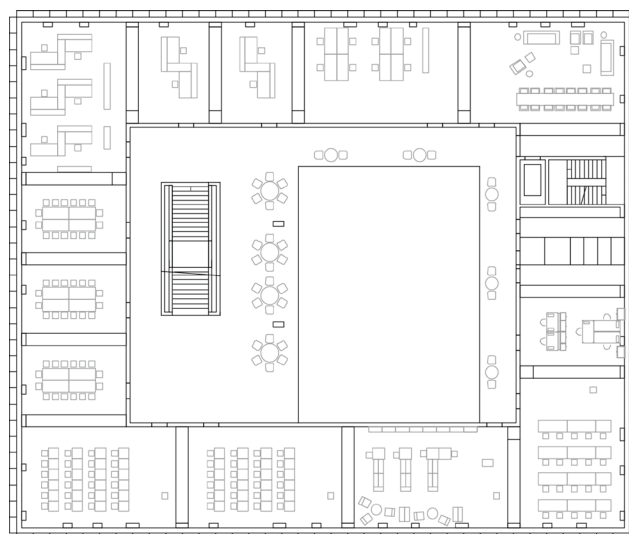
**Coûts:** CHF 26 mio (CFC 1-9)

**Organisation du projet:** mandat individuel

Le nouveau bâtiment de l'Ecole professionnelle commerciale de Bienne EPCB est idéalement situé entre le centre-ville et le lac, à proximité directe de la gare.

Le plan directeur du quartier décrit un volume presque carré (40 mètres de côté et 18,5 m de hauteur). La création d'une cour intérieure, destinée à devenir une pièce maîtresse du bâtiment, permet de solutionner la problématique de l'exposition. Les façades de verre fortement profilées correspondent, d'une part, au tassement précis du corps du bâtiment et reflètent, d'autre part, les antécédents industriels du site.

A l'intérieur, les zones dévolues à la communication - aula, cantine et zones de passage - sont habillées de jaune monochrome, les salles de classe vouées à la concentration, de blanc neutre. Cette différenciation des zones par la couleur permet une meilleure orientation et offre un champ de tension intéressant. L'observation de la norme Minergie et le haut degré de détails ont conduit à l'élaboration de nombreuses solutions spécifiques: les luminaires notamment ont été conçus et fabriqués spécialement pour l'école.



Plan étage supérieur

INLAY →



Vue de l'extérieur

## CADEAU DE LA SUISSE A L'ONU, assainissement

**Site:** New York, USA

**Type mandat:** concours, 1er prix

**Année:** 2002

**Maître d'ouvrage:** Confédération suisse représentée par le DFAE et l'OFCL

**Surface:** 250m<sup>2</sup> ST

**Planification:** 2002-04

**Exécution:** 2004

**Coûts:** CHF 3.1 mio (CFC 1-9)

**Collaboration:** Buchner Bründler Architekten AG, Basel & Künstlergruppe Relax, Zürich



Antichambre et hémicycle



Espace intérieur

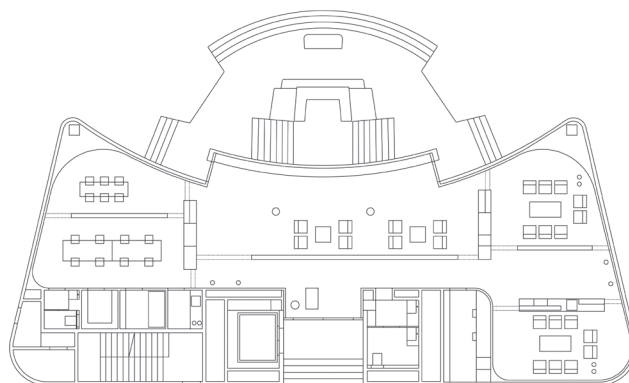


Espace intérieur

A l'occasion de son entrée à l'ONU en 2002, la Suisse offre à l'organisation mondiale la reconfiguration de certaines pièces situées au sein du bâtiment principal à New York.

Le complexe de chambres de 250 mètres carrés appelé „GA-200“ est situé à l'arrière du célèbre hémicycle des Nations Unies. Il fait office de salle d'attente et de préparation pour les orateurs, de salle de discussion pour le secrétaire général et le président des Nations Unies ainsi que d'espace de travail pour le service du protocole. Dans une première étape, l'unité GA-200 a été entièrement délestée de ses parois de séparation et les chambres annexes placées dans la zone de bordure. Six éléments de séparation en noyer à hauteur de plafond structurent désormais l'espace généreusement dimensionné. Des portes coulissantes intégrées en aluminium bronze permettent de compartimenter l'espace à souhait. Une paroi enserrant entièrement ces espaces de représentation, fait écho au langage organique de la forme extérieure de papillon.

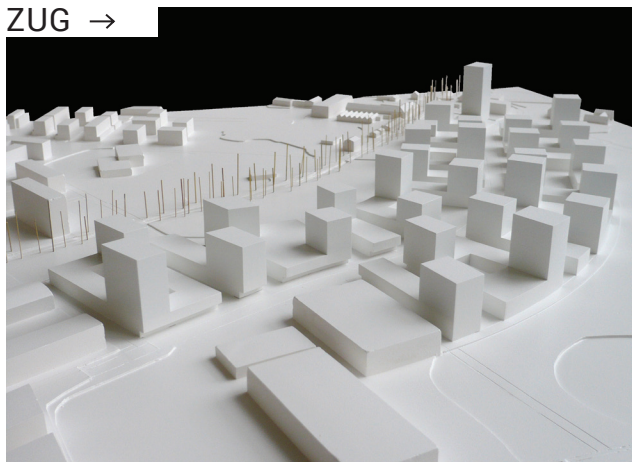
Le mot „PAIX“ traduit dans les six langues onusiennes et décliné dans des matériaux précieux, est intégré dans les parois, les plafonds et d'autres surfaces. Le mur incurvé de l'hémicycle fait office d'entrée à l'ONU.



Plan



ZUG →



Maquette



Espace routier



Espace de détente

## LORZENALLMEND, planification urbanis- tique

**Site:** Zoug, Suisse

**Type de mandat:** Concours, 1er prix

**Année:** 2005

**Maître d'ouvrage:** Korporation Zug en collaboration avec la ville de Zoug

**Dim.:** env. 300'000m<sup>2</sup> ST

**Planification:** 2005-17

Un nouveau lotissement multifonctionnel regroupant entreprises, logements, centres d'achat, loisirs et prestations de service est appelé à voir le jour sur le domaine ponctué d'habitations hétérogènes dispersées situé entre Zoug et Cham. Dans ce projet, le rapport au paysage environnant – marqué par la présence forte de la rivière Lorze – joue un rôle important.

Le projet prévoit un parc, vaste extension de la zone verte existante, un bâtiment scolaire et des installations sportives, ainsi que la création de passages vers le quartier Riedmatt. En bordure du parc, le nouveau quartier – Lorzenallmend - conçu comme un centre urbain dense, auquel les zones vertes confèrent une identité forte: celle d'un parc urbain. La transition n'est pas floue, elle est au contraire clairement définie. Tel un collage, trois univers se côtoient: un paysage de parc, une structure urbaine et une zone d'agriculture. Clairement délimités, ces trois espaces s'interpellent toutefois optiquement les uns les autres.



Plan de situation



JANUS →



Vue sud-ouest



Cage d'escalier



Halle gothique dans l'ancien bâtiment

## MUSEE DE LA VILLE RAPPERSWIL-JONA, assainissement et extension

**Site:** Rapperswil-Jona, Suisse

**Type de mandat:** Concours, 1er prix

**Année:** 2007

**Maître d'ouvrage:** Commune locale de Rapperswil-Jona

**Dim.:** 990m<sup>2</sup> ST

**Planification:** 2008-10

**Exécution:** 2010-11

**Coûts:** CHF 5.08 mio (CFC 1-9) sauf exposition

**Organisation du projet:** équipe de planification générale

Situé entre les bâtisses moyenâgeuses de l'ancien musée du patrimoine, un corps de bâtiment moderne, dont l'enveloppe tronquée respecte les ouvertures des deux bâtiments voisins, en assure la transition. La façade nord, importante pour l'image de la ville, n'est pas touchée. A côté de l'entrée, un accès pour personnes à mobilité réduite. Le nouveau bâtiment abrite des espaces d'exposition présentant des caractéristiques différentes. Ce nouvel élément de construction - 'Janus' - satisfait à toutes les exigences en termes de technique du bâtiment et d'exploitation attendues d'un musée moderne, ouvert toute l'année. De plus, il légitime la présence des deux anciennes bâtisses, authentiques témoins de leur époque.

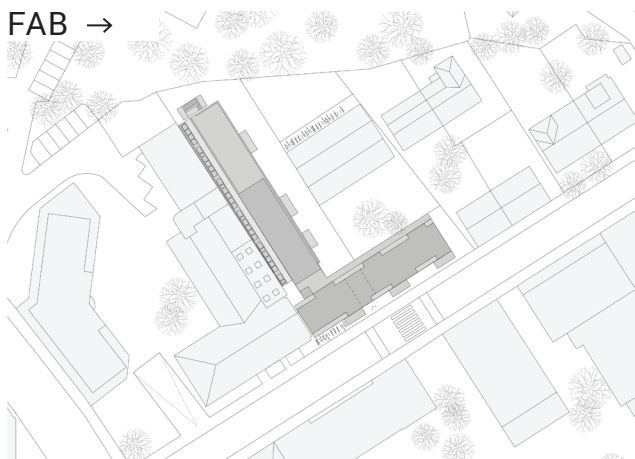
Par l'éclairage zénithal et la transparence verticale du nouvel édifice, la configuration de l'espace intérieur contraste de manière forte et délibérée avec les anciens bâtiments. Ceci offre, d'une part, une orientation plus aisée au sein de l'ensemble. D'autre part, la transition entre le nouvel édifice et les anciens est vécue de manière plus consciente – entrer dans les vieilles bâtisses devient un voyage temporel captivant vers le passé.



Plan de coupe



FAB →



Plan de situation

## AIRE RUELLE DE LA FABRIQUE, complexe d'habitation

**Site:** Bienne, Suisse

**Type mandat:** co-initiant

**Année:** 2009

**Maître d'ouvrage:** Coopérative FAB-A

**Dim.:** 2'610m<sup>2</sup> ST

**Planification:** 2011-12

**Exécution:** 2012-14

**Coûts:** CHF 7.75 mio (CFC 1-9)

**Organisation du projet:** Demande individuelle

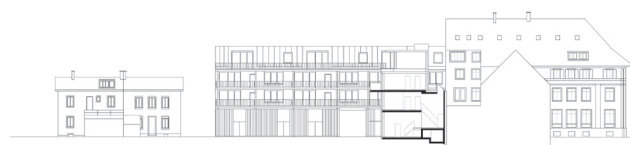
La coopérative FAB-A est l'initiateur du lotissement à mobilité douce, conforme au standard Minergie-P, situé à la ruelle de la Fabrique en plein centre-ville de Bienne. L'adaptation minutieuse du mix de logements aux conditions situationnelles difficiles permet de réaliser des habitats de bonne qualité. Mention spéciale aux logements-maisonnettes placés sur la longueur (56 m) du mur coupe-feu dont l'orientation principale à l'est est avantageusement compensée par des surélévations et des puits de lumière. Les locaux à usage commun – l'espace multifonctionnel, la chambre d'hôtes et la généreuse terrasse de toit avec son pavillon-buanderie – complètent et agrandissent l'espace privatif des 17 logements et des 3 ateliers habitables. L'adresse 'Ruelle de la fabrique' fait référence à l'ancienne affectation industrielle du site. Le nouveau lotissement fait écho au passé du lieu par l'atmosphère dont il s'est imprégné et par une recherche esthétique moins effrénée. Ce parti pris accentue la convivialité du bâtiment, invitant les résidents à se l'approprier, à tolérer les changements.



Zone de viabilisation à l'arrière



Espace intérieur



Vue en coupe de la face arrière



Atelier d'habitation donnant sur la zone de viabilisation



VOS →



Vue ouest



Le foyer et la volière



Le foyer et la volière

## CENTRE DE VISITE STATION ORNITHOLOGIQUE SUISSE, nouvel édifice

**Site:** Sempach, Suisse

**Type mandat:** Concours, 1er prix

**Année:** 2010

**Maître d'ouvrage:** Station ornithologique suisse

**Dim.:** 2'060m<sup>2</sup> ST

**Planification:** 2011-13

**Exécution:** 2013-15

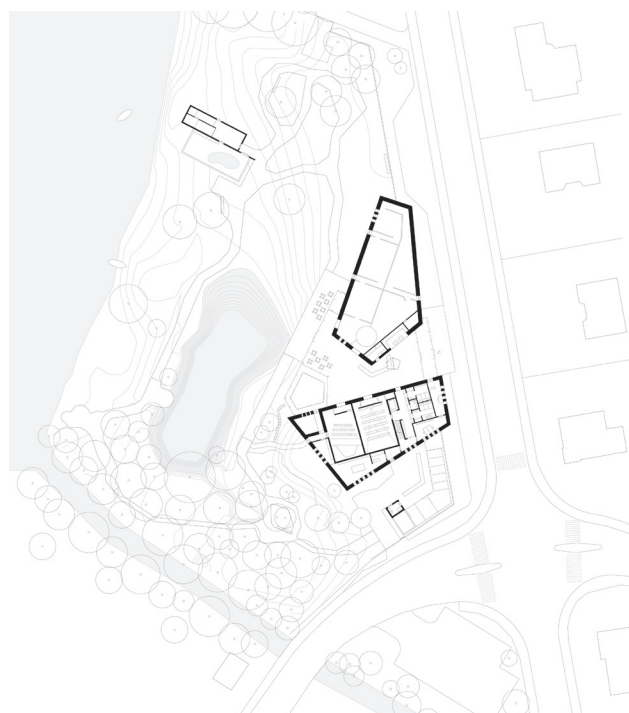
**Coûts:** CHF 14.37 mio (CFC1-9)

**Organisation de projet:** Equipe de planification générale

Le nouveau Centre de visite de la Station ornithologique suisse situé sur les rives du lac de Sempach permet de faire le lien entre le public, le travail de la station ornithologique et le monde des oiseaux.

Le visiteur est guidé à travers l'exposition et les rives du lac par un réseau dynamique de sentiers. Par leur positionnement, deux bâtiments polygonaux compacts entrent en résonance avec le paysage et le lac. L'une des constructions abrite la halle d'exposition aux configurations résolument flexibles. L'espace entre les bâtiments devient un foyer aux proportions généreuses, ouvert sur tous les éléments de l'exposition. A l'extrémité du foyer, la volière d'exposition est conçue comme un passage fluide de l'intérieur vers l'extérieur.

Les murs massifs en pisé forment l'enveloppe auto-porteuse du bâtiment, et de simples constructions de bois viennent compléter la structure, conférant ainsi une identité visuelle forte au Centre de visite, élaboré selon le standard Minergie-P-éco et dans le respect du concept de durabilité.



Plan du rez-de-chaussée



SFL →



Vue ouest



Entrée par le coin



L'intérieur

## STADE DE LA TUILIERE LAUSANNE, nouvel édifice

**Site:** Lausanne, Suisse

**Type mandat:** Concours, 1er prix

**Année:** 2014-2020

**Maître d'ouvrage:** Ville de Lausanne, service d'architect.

**Dim.:** 11'000m<sup>2</sup> ST

**Coûts:** CHF 80.0 mio (CFC1-9)

**Collaboration:** Sollberger Bögli Architekten

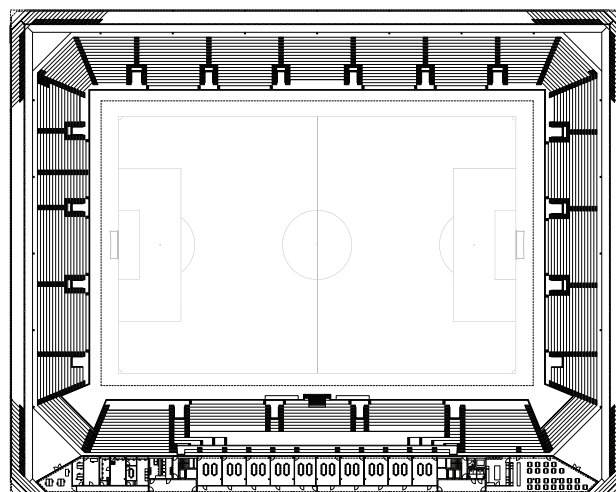
**Ingénieur civil:** Dr.Lüchinger+Meyer Ing.

**Organisation de projet:** Equipe de planification générale

Le nouveau stade de football est situé au nord de la ville de Lausanne, et signe le passage entre la densité du tissu urbain et le dégagement vers la campagne. Il constitue le prélude à une nouvelle infrastructure sportive en gestation qui comprendra neuf terrains de football et une installation vouée à l'athlétisme. Le projet de construction du nouveau stade reprend et parfait l'idée des terrains rectangulaires et légèrement décalés.

Le repli des quatre coins du stade donne d'une part une impression de périmètre resserré et compact et est, d'autre part, la représentation iconographique d'une coupe.

Au rez-de-chaussée, les coins repliés dévoilent un espace généreux et fluide voué à la circulation des visiteurs autour du stade, et signalent les quatre sas d'entrée: un espace public couvert servant d'interface entre la ville et le stade de football. De l'extérieur, l'atmosphère qui règne dans le stade est déjà palpable.



Plan d'étage 2e étage



## LE BUREAU

:mlzd fondé en 1997 à Bienne est un collectif d'architectes polyvalents cumulant, depuis sa création, plus de 35 premiers prix remportés sur la scène internationale et plus de 70 projets réalisés. Les travaux du collectif couvrent un large spectre.

Parmi les travaux les plus importants, la nouvelle configuration de la salle du président de l'Assemblée plénière de l'ONU à New York, ainsi que l'agrandissement du Musée d'histoire de la ville de Berne et celui du Musée de la ville de Rapperswil. D'autres travaux de construction spéciaux tels que les centres de visite du Station ornithologique suisse et d'aéroport Tempelhof à Berlin et la nouvelle construction du stade de football 'la Tuilière' à Lausanne est venu ces dernières années ajoutée.

L'ampleur de ce spectre apporte le désir le bureau ne s'exprime ni formellement ni par programme et préparez-vous à la place toujours nouveau pour les besoins d'un projet de construction laisser entrer.

:mlzd – par amour du détail

## L'ÉQUIPE

**Partenaires:** Daniele Di Giacinto, Claude Marbach, Pat Tanner, Regina Tadorian, David Locher, Andreas Frank, Brigitte Ballif, Alexander Unsin

**Collaboratrices et collaborateurs Bienne:** Barbara Hirt, Marlies Rosenberger, Pasquale Buonomo, Melanie Hasler Ziegler, Julie Mikosch, Matthias Castrischer, Cristiano Aires Teixeira, Tobias Cebulla, Merle Fluri, Loïc Godon, Laura Blázquez Martínez

**Collaboratrices et collaborateurs Berlin:** Alan Bigelow, Julia Domanska, Friedemann Hack, Pablo Grünig

## FACTS

**Création:** 1997

**Forme juridique:** société coopérative depuis 2001

**N° TVA:** CHE-109.278.051

**Référence bancaire:** Banque Raiffeisen lac de Bienne, CH-Bienne

**IBAN:** CH95 8083 3000 0064 4512 2

**SWIFT/BIC:** RAIFCH 22

**Bénéficiaire du compte:** Coopérative :mlzd Architekten Rue des Prés 81, 2503 Bienne

**Partenaires:** 3 architectes HTL/SIA/BSA; 2 architectes FH/TH

**Collaborateurs:** 15 architectes FH/ ETH/MAS; 1 architect d'intérieur FH/HTL; 2 secrétaires; 2 apprenants; 2 stagiaires

**Constructions:** >70

**Concours:** >240, >35 premiers prix

**Nb total de projets:** >400